



POHJOIS-SAVON  
PELASTUSLAITOS

*Turvallinen  
Pohjois-Savo*

# ASUINHUONEISTON **PALO**TURVALLISUUSOPAS

OPASTAA TURVALLISEEN ASUMISEEN



[www.pspelastuslaitos.fi](http://www.pspelastuslaitos.fi)

*Aloita  
turvallinen  
asuminen  
tästä!*

## PELASTUSSUUNNITELMA

Pelastussuunnitelman tarkoituksena on toimia kiinteistön asukkaille ja henkilöstölle ohjeena, oppaana ja kokoavana tietopakettina turvallisuuteen liittyvissä asioissa.

Pelastussuunnitelma on etukäteissuunnitelma omatoimiseen varautumiseen. Se toimii työkaluna onnettomuuksien ennaltaehkäisyssä sekä antaa toimintaohjeet onnettomuuden sattuessa.

### Pelastussuunnitelmassa on oltava selostus:

- vaarojen ja riskien arvioinnin johtopäätelmistä
- rakennuksen ja toiminnassa käytettävien tilojen turvallisuusjärjestelyistä
- asukkaille ja muille henkilöille annettavista ohjeista onnettomuuksien ehkäisemiseksi sekä onnettomuus- ja vaaratilanteissa toimimiseksi
- mahdollisista muista kohteen omatoimiseen varautumiseen liittyvistä toimenpiteistä

Pelastussuunnitelman keskeisin tavoite on vaara- ja onnettomuustilanteiden ehkäiseminen jo ennakolta. Pelastussuunnitelmassa tunnistetaan kohteen ongelma- ja vaaranpaikat sekä annetaan ohjeita niistä toimenpiteistä, joilla vaaratilanteita voidaan pyrkiä välttämään kokonaan.

Tavanomaisia ennalta ehkäiseviä toimenpiteitä ovat esimerkiksi liukkauden torjunta ja riittävästä valaistuksesta huolehtiminen. Suunnitelmassa kerrotaan myös ensitoimenpiteistä, joihin ryhdytään vaara- tai onnettomuustilanteen sattuessa.

*Pelastussuunnitelman laadinta ja päivittäminen kuuluu taloyhtiön hallituksen vastuulle. Yksittäisen asukkaan vastuulla on oman huoneiston turvallisuuden ylläpitäminen.*

*Valmiita laadintapohjia kerrostalon pelastussuunnitelmaan ja riskien arviointiin löytyy esimerkiksi [www.pspelastuslaitos.fi](http://www.pspelastuslaitos.fi) > ohjeet ja lomakkeet.*

## PALVAROITIN ON HALPA HENKIVARTIJA - pidä se toimintakunnossa!

Jokaisessa asunnossa on lain mukaan oltava palovaroitin.

Palovaroittimen hankinnasta ja sen toimintakunnossa pitämisestä vastaa asukas itse. Kerrostalossa sähköverkkoon kytkettyjen palovaroittimen kunnossapito ja pariston/akun vaihto kuuluu ensisijaisesti taloyhtiölle asukkaan sijasta.

### Kuinka monta palovaroitinta tarvitaan?

Asunnon jokaisen kerroksen tai tason alkavaa 60 m<sup>2</sup> kohden on oltava vähintään yksi palovaroitin. Hyvä periaate on asentaa palovaroitin jokaiseen makuuhuoneeseen sekä reitille, jota pitkin pääsee ulos.

**Taloyhtiön yleisistä tiloista vähintään porrashuoneet suosittelaa varustamaan palovaroittimilla.**

### Mihin palovaroitin sijoitetaan?

Palovaroitin sijoitetaan katon keskivaiheille, vähintään 50 cm etäisyydelle seinästä, kattopalkkeista tai muista esteistä siten, että savu pääsee mahdollisimman esteettömästi varoittimeen, sillä savu ja lämpö nousevat ylöspäin. Älä sijoita palovaroitinta ilmanvaihtoventtiilien läheisyyteen. Turhien hälytysten välttämiseksi palovaroitinta ei pidä sijoittaa liedon, uunin, keittolevyn, leivänpaahtimen, saunan, kylpyhuoneen, tulisijan tai takan läheisyyteen.

Palovaroittimeen kerääntyvä pöly voi myös aiheuttaa turhia hälytyksiä. Varoitin puhdistetaan imuroimalla tai kevyesti pyyhkimällä esim. pariston vaihdon yhteydessä. Noudata asennusohjeita!

*Paristokotelon avulla palovaroittimen paristo voidaan asentaa helpommin vaihdettavalle korkeudelle.*

*Pelastuslaitos suosittelee merkitsemään palovaroittimeen hankintavuoden ja valmistajan antaman käyttöiän. Käyttöikänsä päässä oleva varoitin tulee uusia, vaikka testinapin mukaan varoitin olisikin toimiva. Palovaroittimet toimivat keskimäärin 7-10 vuotta (TUKES). Noudata valmistajan ohjeita.*



*Testaa palovaroittimen kunto kuukausittain ja vaihda paristo vuosittain esim. Poljoismaisena palovaroitinpäivänä 1.12.*

## TOIMINTA TULIPALOSSA

### PELASTA JA PELASTAUDU

- Pelasta mahdollisuuksien mukaan muut välittömässä vaarassa olevat.
- Siirry itse turvalliseen paikkaan.
- Älä käytä hissiä.
- Jos tilassa on savua, liiku matalana.
- **Vältä liikkumista savuisissa tiloissa.** Jos palo on naapurihuoneistossa ja rappukäytävässä on savua, pysy omassa huoneistossasi sekä sulje rappukäytävään johtavat ovet.
- Ilmaise sijaintisi pelastajille.
- Tuuleta tarvittaessa omaa huoneistoasi.

### TEE HÄTÄILMOITUS

- Soita **hätänumeroon 112** turvallisesta paikasta.
- Ilmoita mahdollisuuksien mukaan naapureille, ensin yläpuolen asukkaille.

### SAMMUTA JA RAJOITA

- Sammuta palo lähimmällä alkusammutusvälineellä.
- Rajoita paloa sulkemalla ovet, ikkunat ja ilmastointi.
- Muista sulkea myös huoneistosi ovi, ettei palo ja savu pääse leviämään.

### HUOLEHDI PELASTUSYKSIKÖIDEN OPASTAMISESTA PAIKALLE

- Järjestä risteyksiin mahdollisuuksien mukaan henkilöitä opastamaan pelastusyksiköille oikea tie onnettomuuspaikalle.
- Varmista esteetön pääsy onnettomuuspaikan välittömään läheisyyteen.
- Huomioi, että pelastusyksiköitä tulee kohteeseen tavallisesti useampia. Älä siis poistu ensimmäisen yksikön jälkeen opastamasta!

Jos portaikossa on savua

**SULJE OVI  
SOITA 112**

Kun palokunta  
saapuu, ilmaise  
sijaintisi ikkunasta  
tai parvekkeelta



**Poistumistarra**  
asunnon oven sisäpuolella  
muistuttaa toimimaan oikein  
tulipalon aiheuttamassa  
hätätilanteessa.  
Poistumistarroja saa  
pelastuslaitokselta.

## ALKUSAMMUTUSKALUSTO

Hanki sopivat alkusammutusvälineet ja opettele käyttämään niitä.

Alkusammutusvälineillä tarkoitetaan yhden henkilön käyttöön soveltuvia sammutusvälineitä, jotka sopivat erityisesti palonalkujen ja pienehköjen palojen sammuttamiseen.

Taloyhtiön tulee pitää rakennusluvassa määritelty tai pelastusviranomaisen määräämä alkusammutuskalusto toimintakuntoisena. Käsiammuttimien ja palopostien toimintakunnossa pysyminen edellyttää säännöllistä kunnossapitoa ja huoltoa.

### Sammutuspeite

Sammutuspeitteen tulee olla vähintään kokoa 120x180 cm. Sillä voit kätevästi sammuttaa pikkupalon tukahduttamalla, kuten liedellä syttyneen rasvan tai palamaan syttyneen kodinkoneen. Sijoita sammutuspeite esim. keittiön seinään, jossa se on aina käyttövalmiina ja kaikkien näkyvillä.

**Vettä ei saa käyttää rasvapalon sammuttamiseen.** Rasvapalo kattilassa tukahdutetaan esim. kattilan kannella. Sammuta liesituuletin!

### Käsiammutin

Käsiammuttimella sammutat tehokkaasti kaikki alkavat palot. Kotikäyttöön riittää 6 kg:n käsiammutin (sammutusainetta on 6 kiloa). Käsiammuttimen paras sijoituspaikka on poistumisreitillä varrella, oven vieressä seinään kiinnitettynä. Kotiin hankitut sammuttimet tulisi tarkastaa kahden vuoden välein.

**Huolehdi, että jokainen perheenjäsen tietää, miten käsiammutinta ja sammutuspeittoa käytetään. Lue niissä olevat selkeät käyttöohjeet.**

### Pikapaloposti

Kerrostalon pikapaloposti on vesijohtoverkkoon liitetty alkusammutusväline, jossa sammutusvesi johdetaan kaappiin letkukelalle sijoitetun puolijäykän letkun kautta. Pikapalopostia käytettäessä avataan ensin kaapissa oleva sulkuventtiili. Tämän jälkeen letkua vedetään kelalta tarvittava määrä ja veden tuloa säädelään letkun päässä olevalla suihkuputkella. Pikapalopostin letkun pituus on enintään 30 metriä.

Vanhemmissa kerrostaloissa paloposti voi olla varustettu kaappiin laskostetulla kangasletkulla. Kangasletkulla varustetun palopostin käyttäminen alkusammutukseen on haastavampaa kuin pikapalopostin. Kangasletkuja sisältäviä paloposteja on paikoin päivitetty rakennuslupatoimenpiteiden yhteydessä helpommin käytettävään ja huollettavaan alkusammutuskalustoon.



## ASIANMUKAINEN OPASTUS NOPEUTTAA PELASTUSTYÖTÄ

### Osoitmerkintä

Rakennuksen omistaja vastaa siitä että talon osoitenumero ja porrashuoneiden tunnuksat ovat näkyvissä kadulle tai muulle liikenneväylälle asti. Osoitmerkinnän tulee näkyä myös pimeällä sekä opastaa hälytysajoa kiinteistölle.



Numeron korkeus väh. 12 cm

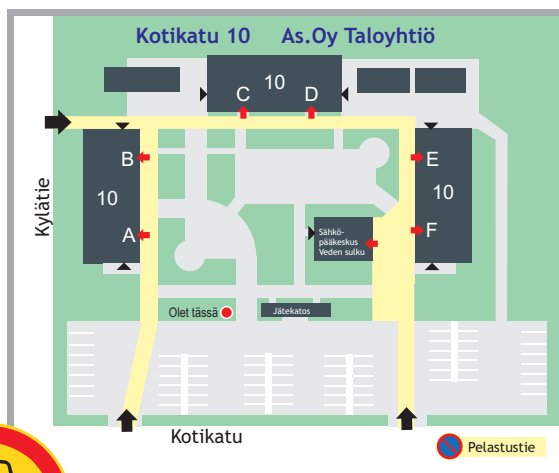


### Tonttiopastetaulu

Useammalle samalla tontilla olevalle rakennukselle tulee tarvittaessa olla tonttiopastetaulu. Opastetaulusta tulee ilmetä rakennusten sijainti, porrashuoneet, katuosoitteet, pihatiet alueella ja "olet tässä"-paikka sekä hälytysajoneuvoille soveltuvat ajoväylät (pelastustie). Opastetauluun on hyvä merkitä myös paikat pelastuslaitoksen nostolava-autolle, joihin on suunniteltu riittävä tila nostopaikalle (ks s.8). Lisäksi ajoväylien mahdolliset painorajoitukset on merkittävä.

Opastetaulu sijoitetaan parkkipaikalle tai sisäänkuloteiden varteen.

Rakennuslupa-asiakirjaan merkityt pelastusteiden sisäänajoreitit tulee merkitä tekstillisellä lisäkilvellä "Pelastustie" tai "Pelastustie Ränningsväg".



Pelastustie



Pelastustie Ränningsväg

Kiinteistön turvallisuusopasteita on saatavilla mm. turvallisuusalan liikkeistä sekä verkkokaupoista.

## PORRASHUONEET

Rakennuksen omistajan on huolehdittava myös siitä, että uloskäytävät ja kulkureitit niille pidetään kulkukelpoisina ja esteettöminä.

Uloskäytävillä sekä ullakoiden, kellarien ja varastojen kulkureiteillä



(Pelastuslaki 379/2011 10 §)

Säilyttämisellä ei tarkoiteta tavanomaisia ilmoitustauluja tai ovikoristeita tai sisääntulokerroksen yhteydessä sijaitsevaa taloyhtiön ylläpitämää kuramattoa. Lastenvaunut yms. säilytetään niille tarkoitetuissa tiloissa tai asuinhuoneistossa.

Porrashuone on asuinhuoneistojen ainoa uloskäytävä ja siellä säilytettävät tavarat ovat helppo syyttämiskohde tuhopolttajalle. Palaessaan ne muodostavat runsaasti savua, joka täyttää porrashuoneen hetkessä. Poistumistilanteessa esteenä olevat tavarat vaarantavat talon asukkaiden ja palomiesten turvallisuutta.

### Kerrosnumerointi

Yli 4 kerroksisiin taloihin tulee porrashuoneisiin lisätä kerrostasanteiden kerrosnumerointi. Numeron koko tulee olla vähintään 20 cm ja se asetetaan porrassyöksyä vastapäätä olevan seinän puolivälin alapuolelle. Numeron taustaksi suositellaan jälkivalaisevaa materiaalia ja numeron tulee erottua selkeästi.

Kerrosnumeroita suositellaan myös matalampiin taloihin.

### Pelastusinfo

Porrashuoneen ilmoitustaulussa tulee olla asukkaiden nimien ja huoneistojen numeroiden lisäksi myös pelastusinfo, josta ilmenee kiinteistöhuollon, isännöitsijän ja taloyhtiön pelastusvastaavan nimet ja yhteystiedot, LVIS pääsulkujen, paloteknisten laitteiden ja väestönsuojan sijainnit.

Lisäksi porrashuoneessa olisi hyvä olla piha-alueen pelastustiekartta.

Kerrostalon pelastusinfo löytyy [www.pspelastuslaitos.fi](http://www.pspelastuslaitos.fi) > ohjeet ja lomakkeet.

Täytä, tulosta ja laita näkyvälle paikalle ilmoitustauluun!

POHJOIS-SAVON PELASTUSLAITOS

PELASTUSINFO

<table border="1" style="width: 100%; border-collapse: collapse;"> <tr><td style="font-size: x-small;">Taloyhtiö:</td><td><input type="text"/></td></tr> <tr><td style="font-size: x-small;">Osoite:</td><td><input type="text"/></td></tr> <tr><td style="font-size: x-small;">Kiinteistöhuolto:</td><td><input type="text"/></td></tr> <tr><td style="font-size: x-small;">Puh.:</td><td><input type="text"/></td></tr> <tr><td style="font-size: x-small;">Isännöitsijä:</td><td><input type="text"/></td></tr> <tr><td style="font-size: x-small;">Puh.:</td><td><input type="text"/></td></tr> <tr><td style="font-size: x-small;">Taloyhtiön pelastusvastaava:</td><td><input type="text"/></td></tr> <tr><td style="font-size: x-small;">Puh.:</td><td><input type="text"/></td></tr> </table>	Taloyhtiö:	<input type="text"/>	Osoite:	<input type="text"/>	Kiinteistöhuolto:	<input type="text"/>	Puh.:	<input type="text"/>	Isännöitsijä:	<input type="text"/>	Puh.:	<input type="text"/>	Taloyhtiön pelastusvastaava:	<input type="text"/>	Puh.:	<input type="text"/>	<table border="0" style="width: 100%;"> <tr> <td style="font-size: x-small; color: red;">■ PORRASHUONEEN SAVUNPOISTO laukausmenetelmä:</td> <td><input type="text"/></td> </tr> <tr> <td style="font-size: x-small; color: red;">■ KUIVANOUSU sijaitsee:</td> <td><input type="text"/></td> </tr> <tr> <td style="font-size: x-small; color: red;">■ SÄHKÖN PÄÄSULKU sijaitsee:</td> <td><input type="text"/></td> </tr> <tr> <td style="font-size: x-small; color: red;">■ ILMASTONNIIN KATKAISU sijaitsee:</td> <td><input type="text"/></td> </tr> <tr> <td style="font-size: x-small; color: red;">■ KÄYTTÖVEDEN PÄÄSULKU sijaitsee:</td> <td><input type="text"/></td> </tr> <tr> <td style="font-size: x-small; color: red;">■ VÄESTÖNSUOJA sijaitsee:</td> <td><input type="text"/></td> </tr> </table>	■ PORRASHUONEEN SAVUNPOISTO laukausmenetelmä:	<input type="text"/>	■ KUIVANOUSU sijaitsee:	<input type="text"/>	■ SÄHKÖN PÄÄSULKU sijaitsee:	<input type="text"/>	■ ILMASTONNIIN KATKAISU sijaitsee:	<input type="text"/>	■ KÄYTTÖVEDEN PÄÄSULKU sijaitsee:	<input type="text"/>	■ VÄESTÖNSUOJA sijaitsee:	<input type="text"/>
Taloyhtiö:	<input type="text"/>																												
Osoite:	<input type="text"/>																												
Kiinteistöhuolto:	<input type="text"/>																												
Puh.:	<input type="text"/>																												
Isännöitsijä:	<input type="text"/>																												
Puh.:	<input type="text"/>																												
Taloyhtiön pelastusvastaava:	<input type="text"/>																												
Puh.:	<input type="text"/>																												
■ PORRASHUONEEN SAVUNPOISTO laukausmenetelmä:	<input type="text"/>																												
■ KUIVANOUSU sijaitsee:	<input type="text"/>																												
■ SÄHKÖN PÄÄSULKU sijaitsee:	<input type="text"/>																												
■ ILMASTONNIIN KATKAISU sijaitsee:	<input type="text"/>																												
■ KÄYTTÖVEDEN PÄÄSULKU sijaitsee:	<input type="text"/>																												
■ VÄESTÖNSUOJA sijaitsee:	<input type="text"/>																												

YLEISIÄ PALOTURVALLISUUSOHJEITA ASUKKAILLE

- Porrashuoneissa sekä kellari- ja ullakkotilojen käytävillä EI SAA SÄILYTTÄÄ MITÄÄN TAVARA
- Kellari- ja ullakkovarastoissa ei saa säilyttää palavia nesteitä tai kaasuja, räjähdystarvikkeita eikä tarpeetonta syttyvää tavaraa.
- Pelastusajoneuvoille tulee olla pääsy rakennuksen välittömään läheisyyteen. Älä pysäköi pelastustielle.
- Testaa palovaroittimesi kuukausittain.

Jos pelastus on ensi  
**SULJE OVI  
SOITA 112**

Kaa pääkanta  
säännöistä  
sijasta ilmassa  
la parasta

SOITA 112 kun tiedät tai epäilet hengen, terveyden, omaisuuden tai ympäristön olevan uhattuna tai vaarassa.

YLEINEN  
HÄTÄNUMERO

112

## POISTUMISREITIT

Rakennusten jokaiselta poistumisalueelta tulee yleensä olla vähintään kaksi erillistä uloskäytävää. Yksi uloskäytävä sallitaan enintään 8 kerroksisessa asuinrakennuksessa. Tällöin uloskäytävän lisäksi asunnosta on oltava varatie, jonka kautta pelastautuminen on mahdollista omatoimisesti tai pelastuslaitoksen toimenpitein.



Varatie kiinteitä pelastautumistikkaita pitkin.



Varatie, josta palokunta pelastaa.

### Varatiet

Varatienä toimii yleisimmin asunnon parveke. Huoneistoista, joiden varatienä toimivan ikkunan alareuna tai varatienä toimivan parvekkeen kaiteen yläreuna sijaitsevat alle 10 metrin korkeudessa maanpinnasta, voidaan pelastaa pelastuslaitoksen vetotikkailla.

Yli 10 metrin korkeudesta pelastaminen tapahtuu nostolava-auton avulla. Nostolava-auto tarvitsee toimintaansa tarkoituksen mukaisen ja riittävän kantavuuden omaavan kulkuyhteyden (pelastustie).

Pelastustie tulee olla huomioitu kiinteistön rakennusluvassa, jotta sen kantavuudesta on varmuus. Tarkemmat vaatimukset pelastustien mitoitukselta löytyvät [www.pspelastuslaitos.fi](http://www.pspelastuslaitos.fi).



*Nostolava-auton vaatima tila on vähintään 6,5 x 12 m*

Kiinteistön omistaja on velvollinen pitämään pelastustiet ajokelpoisina ja esteettöminä kaikkina vuoden aikoina sekä merkitsemään ne asianmukaisesti. Pelastustielle ei saa pysäköidä ajoneuvoja eikä asettaa muutakaan estettä.

## Parvekkeiden hätäpoistumislukut

Varatien järjestäminen ei aina edellytä pelastustietä. Poistuminen parvekkeilta voidaan järjestää esimerkiksi parvekelaattaan sijoitetuilla, alaspäin avattavilla luukuilla. Luukut ovat varustettu tikkailla, joiden avulla voidaan poistua alemmalle parvekkeelle. Luukkujen avulla järjestetään poistumismahdollisuus maan pinnalle asti.



## PALOTEKNISET LAITTEET

### Savunpoisto

Kerrostalon huoneistopalossa porrashuoneeseen kulkeutuva savu ja lämpö tulee voida poistaa turvallisesti. Tavallisesti savunpoisto on järjestetty porrashuoneen yläosassa sijaitsevan ikkunan tai luukun avulla. Korvausilma otetaan yleensä ulko-oven kautta. Toimintakunnan varmistamiseksi savunpoiston koelaukaisut, kunnossapito ja huolto tulee olla järjestetty savunpoiston kunnossapito-ohjelman mukaisesti. Jos savunpoistojärjestelyille ei ole olemassa valmistajan määrittelemää kunnossapito-ohjelmaa, voidaan kokeilut ja tarvittava kunnossapito järjestää esim. vuosittain. Savunpoiston sijainti ja menetelmä on merkittävä selkeästi.

### Savunpoisto käsinlaukaisu

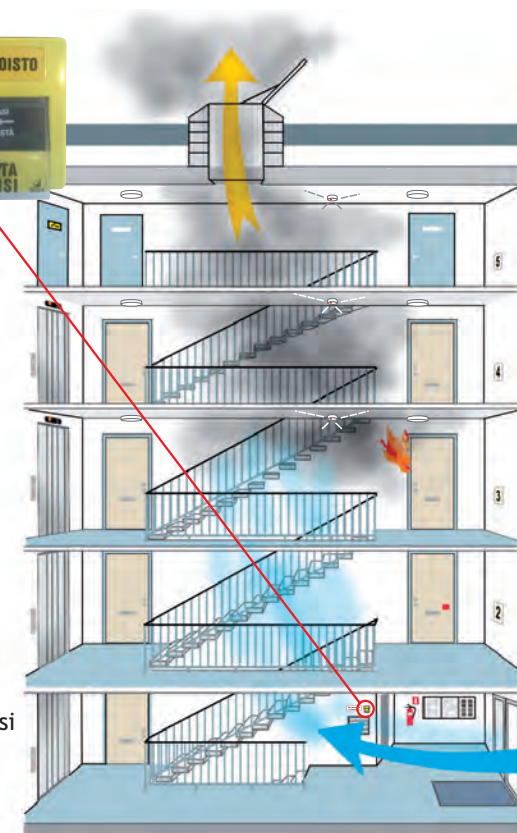
Savunpoiston laukaisupainikkeen tulee sijaita alhaalla sisääntulo-kerroksessa, ei porrashuoneen yläosassa olevan savunpoistoluukun tai -ikkunan yhteydessä!

### Automaattinen paloilmoin

Automaattinen paloilmoin tunnistaa tulipalon yleensä savun tai lämpötilan avulla ja hälyttää tulipalosta kiinteistön lisäksi hätäkeskukseen.

### Automaattinen sammutuslaitteisto

Sprinklerin ampullin rikkoutuessa lämpötilan nousun vaikutuksesta vesi pääsee virtaamaan palokohteeseen sammuttaen tai rajoittaen paloa.



## VÄESTÖNSUOJA



Väestönsuojan varusteet ja laitteet on pidettävä toimintakunnossa säännöllisellä kunnossapidolla. Varusteet ja laitteet on huollettava ja tarkastettava valmistajan ohjeiden ja kunnossapito-ohjelman mukaan. Väestönsuojan tiiveyskoe tulee suorittaa vähintään kymmenen vuoden välein. Väestönsuojaan liittyvistä tarkastuksista ja huolloista on pidettävä päiväkirjaa.

Väestönsuojan toimintaedellytyksistä huolehtimiseen kuuluu kunnossapidosta ja suojan varusteista huolehtimisen lisäksi myös väestönsuojan käytön etukäteis-suunnittelu. Tähän suunnitteluun kuuluu mm. suojan tyhjennys- ja käyttöönotto-suunnitelma.

Suunnitelmassa on kuvattu tarvittavat toimenpiteet, joilla suoja saadaan muutettua normaaliolojen käytöstä väestönsuojakäyttöön soveltuvaksi.

Väestönsuoja tulee olla otettavissa käyttöön 72 tunnissa. Tyypillisesti tarvittaviin toimenpiteisiin kuuluvat muun muassa asukkaiden materiaalin siirto ja rakenteiden purkaminen (esim. varastokomerot) sekä pienimuotoiset rakennustyöt (esim. käymäläkomerot).

Kiinteistöön on nimettävä väestönsuojan hoitaja, joka osaa käyttää suojan laitteita. Suojautumistilanteessa talon asukkaista tai työntekijöistä nimetty apuryhmä hoitaa tehtäviä suojanhoitajan antamien ohjeiden mukaan.

Tietoa väestönsuojan varusteista ja laitteista [www.pspelastuslaitos.fi](http://www.pspelastuslaitos.fi)>ohjeet ja lomakkeet

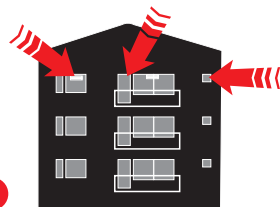
*Väestönsuoja on kyettävä saamaan käyttökuntoon 72 tunnissa!*

*Yleinen vaaramerkki varoittaa väestöä uhkaavasta välittömästä vaarasta. Vaaramerkki kehottaa ulkona olevia siirtymään sisälle ja noudattamaan alla olevia ohjeita.*

*Yleisen vaaramerkin jälkeen annetaan radiossa tietoja varoituksen syystä ja suojautumisohjeita.*

*Yleinen vaaramerkki on yhden minuutin pituinen nouseva ja laskeva äänimerkki tai viranomaisen kuuluttama varoitus.*

*Vaara ohi -merkki on yhden minuutin mittainen tasainen äänimerkki. Se on ilmoitus siitä, että uhka tai vaara on ohi.*



1

Sulje ovet, ikkunat ja pysäytä ilmastointi.



2

Avaa radio tai tv ja toimi annettujen ohjeiden mukaan.



3

Käytä puhelinta vain mikäli itse olet välittömässä avun tarpeessa.

**Älä poistu alueelta ilman viranomaisten kehotusta. Noudata ohjeita ja odota kunnes vaara on ohi.**

## KATTILAHUONE JA POLTTOAINEVARASTO

Kattilahuone ja polttoainevarasto muodostavat omat palo-osastonsa.

Lämmönjakohuoneessa rakennuksen lämmitykseen käytettävä lämpöenergia siirretään lämmitysverkostoon esim. kaukolämpöverkosta. Lämmönjakohuone ei välttämättä ole oma palotekninen osastonsa. Kattilahuoneessa lämmitykseen käytettävä lämpöenergia tuotetaan huonetilassa. Kattilahuone on oma palotekninen osastonsa.

## JÄTEASTIAT

Rakennusten alla tai välittömässä läheisyydessä ei saa säilyttää mitään helposti syttyvää materiaalia kuten roska-astioita, pahvipinoja tai kuljetuslavoja.



Jäteastiat ja -katokset on sijoitettava siten, että tulipalon syttymisen ja leviämisen vaara on vähäinen. Roska-astioiden turvaetäisyydet rakennusten räystäs-linjasta ilman paloeristystä ovat:

- 4 metriä yksittäiset 240 ja 600 litran roska-astiat
- 6 metriä useamman roska-astian rivistöt ja pahvirullakot
- 8 metriä jätekatokset ja palavaa materiaalia sisältävät vaihto-lavat

Palosuojattujen jäteastioiden ja syväkeräysastioiden osalta noudatetaan ensisijaisesti valmistajan ilmoittamia suojaetäisyyksiä.

## AUTOTALLIT/- KATOKSET

Autosuoja on tarkoitettu vain moottoriajoneuvojen säilyttämistä varten.

Autotallissa saa säilyttää ajoneuvot kuten auton, moottoripyörän, mopon, skootterin ja mönkijän, näiden renkaat, perämoottorin, ruohonleikkurin, huoltoihin tarvittavat varaosat ja työkalut sekä ulkoiluun ja liikuntaan liittyvät välineet.

### Polttoaineet autotallissa

Autotallissa voi säilyttää syttyviä sekä helposti ja erittäin helposti syttyviä palavia nesteitä (esim. bensiini) sekä palavia nesteitä tai palavia kaasuja sisältäviä aerosoleja yhteensä enintään 60 litraa. Palavia nesteitä, joiden leimahduspiste on yli 60°C (esim. diesel) saa säilyttää enintään 200 litraa.

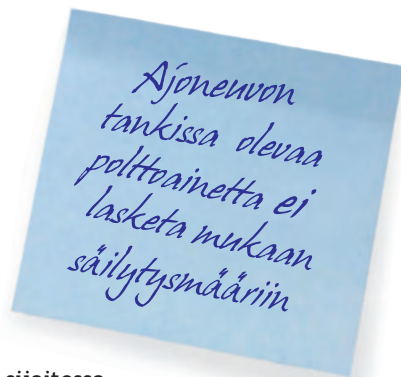
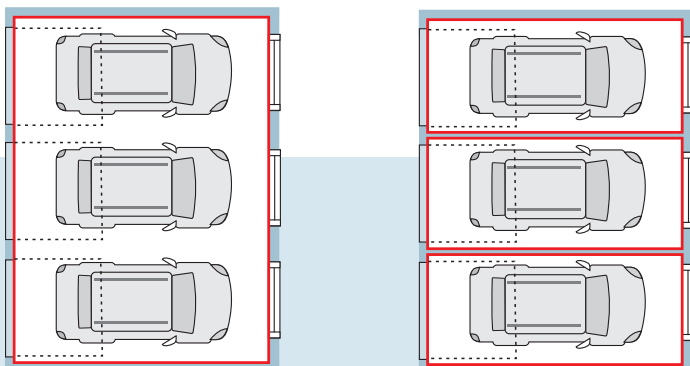
Nestekaasua autotallissa saa säilyttää irtosäiliöissä enintään 25 kg. Lattian tason sijaitessa maanpinnan alapuolella on nestekaasun säilytys kielletty.

Muita kuin edellä mainittuja syttyviä kaasuja näissä tiloissa ei saa säilyttää. **Palavia nesteitä tai kaasuja ei saa käsitellä autosuojassa.**

Yhteisten autotallien ja -katosten ko. maksimimäärät ovat koko tallille/ katokselle, eivät autopaikkakohtaisesti.

Kemikaalien sallittu säilytysmäärä on

- yhteinen kun autosuoja on samaa palo-osastoa
- autosuojakohtainen kun autosuojat on osastoitu omiksi palo-osastoikseen



## TÄRKEÄÄ HUOMIOIDA MYÖS NÄMÄ

Palavat nesteet, nestekaasu ja muut vaaralliset aineet on säilytettävä määräysten mukaisesti.

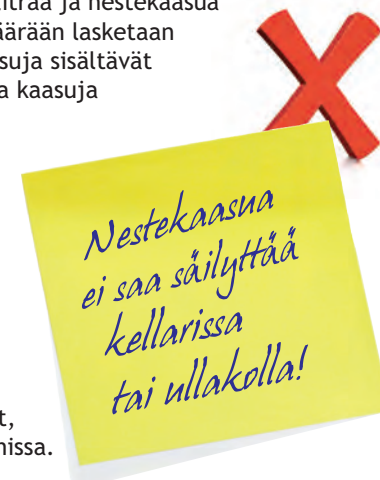
- Asuinhuoneistossa saa, jos se on turvallisuutta vaarantamatta mahdollista, säilyttää palavia nesteitä kuten bensiiniä enintään 25 litraa ja nestekaasua enintään 25 kg. Asuinrakennukseen kuuluvassa erillisessä varastotilassa saa lisäksi säilyttää palavia nesteitä enintään 50 litraa ja nestekaasua enintään 50 kg. Palavien nesteiden säilytysmäärään lasketaan mukaan myös palavia nesteitä tai palavia kaasuja sisältävät aerosolit. Muita kuin edellä mainittuja palavia kaasuja ei asuinhuoneistossa saa säilyttää.
- Säilytysastiat on sijoitettu siten, etteivät ne pääse kuumenemaan esim. lämmitys-laitteiden tai auringonvalon johdosta.
- Palavan nesteen säilytysastiassa on oltava tiiviisti suljettava kansi.
- Säilytystilassa on oltava riittävä ilmanvaihto, tuuletusaukot esim. tilan ala- ja yläosassa.
- Liuottimet, maalit, pesu- ja desinfointiaineet, hyönteismyrkyt ym. ovat lasten ulottumattomissa.
- Pohjavesialueella olevat maanalaiset öljysäiliöt on tarkastettava määräajoin. Myös muiden öljysäiliöiden tarkastus on suositeltavaa. Säiliö on tarkastettava ensimmäisen kerran 10 vuoden kuluessa käyttöönotosta. Seuraavat tarkastusajat määräytyvät säiliön kuntoluokan mukaan. Luettelo hyväksytyistä tarkastusliikkeistä [www.tukes.fi](http://www.tukes.fi). Huomioi kuntakohtaiset ympäristönsuojelumääräykset.

### Irtaimistovarasto

Irtaimistovarasto on tarkoitettu talousirtaimiston säilyttämiseen. Varastoitavat tavarat on sijoitettava varastokoppien sisäpuolelle, ei käytäville. Kellari- ja ullakko-varastoissa saa säilyttää mm. talouden autojen renkaat, perämoottorin/ mopon vain jos tankki on tyhjä ja akkukaapelit irrotettu. Irtaimistovarastossa ei saa säilyttää palavia nesteitä, palavia kaasuja, räjähdystarvikkeita tai tarpeetonta syttyvää tavaraa.

### Ilmanvaihto

Ilmanvaihtokanavien ja -laitteiden puhdistus tulee olla järjestetty siten, että niistä ei aiheudu tulipalon vaaraa. Asuinrakennusten ilmanvaihto suositellaan puhdistettavaksi 10 vuoden välein. Liikehuoneistoissa ruokaravintoloiden kohdepoistokanavat on syytä puhdistaa vähintään vuosittain.



## MINIMOI RISKIT JA ASU TURVALLISESTI

Valtaosa sähköpaloista aiheutuu ihmisen omasta virheellisestä toiminnasta.

Riskitilanteita aiheuttavat mm. sähkölaitteiden huono kunto, huoltamattomuus, ohjeiden vastainen käyttö ja esim. ruuan unohtaminen liedelle. Sähkölaitteisiin on saatavissa erilaisia turvavarusteita ja esimerkiksi unohtamisesta johtuvaa paloriskiä voit pienentää ajastimella, joka huolehtii virran katkaisusta, jos laite unohtuu päälle liian pitkäksi ajaksi.

Noudata käyttöohjeita ja säilytä ne tulevaa tarvetta varten. Sijoita laitteet oikein. Varaa laitteen ympärille riittävästi tilaa ilmankiertoa varten äläkä tuki tuuletusaukkoja. Selvitä asuntosi sähkön pääkytkimen ja veden sulun sijainnit. Lue laitteiden käyttöohjeet ennen käyttöä ja asentamista.



### Liedet ja uunit

- Älä jätä uunia tai keittolevyjä päälle, ellei valvo niitä koko ajan.
- Sammuta virta aina käytön jälkeen.
- Älä säilytä mitään tavaroita liedon päällä.
- Huolehdi, ettei liedon lähettyvillä ole mitään syttyvää materiaalia.
- Voit myös hankkia lieteen ajastimen tai ylikuumenemissuojan.
- Puhdista liesituuletin säännöllisesti.

### Pyykin- ja astianpesukoneet

- Älä jätä pesukonetta käymään yksikseen. Näin minimoit palo- ja vesivahingot.
- Puhdista nukkasieppi säännöllisesti.
- Suojaa laite vesiroiskeilta.
- Sulje hana käytön jälkeen.

### Kylmälaitteet

- Varmista riittävä ilmanvaihto jääkaapin ja pakastimen ympärillä.
- Älä sijoita laitetta liedon tai muun lämmönlähteen viereen tai suoraan auringonvaloon.
- Imuroi pölyt säännöllisesti myös laitteen takaa. Irrota pistotulppa imuroinnin ajaksi.

### Valaisimet

- Noudata valaisimien asennus- ja käyttöohjeita. Huomioi etäisyydet syttyviin materiaaleihin, kuten verhoihin.
- Vaihda palaneet tai välkkyvät loistelamput heti.
- Älä vaihda valaisimeen suositustehoa suurempaa lamppua.
- Pidä valaisimet puhtaina pölystä.
- Kiinnitä seinälle sijoitettavat valaisimet tukevasti, etteivät ne putoa esim. vuoteelle tai sohvalle.
- Energiansäästölamppuja ei suositella käytettäväksi saunassa.

### Televisio

- Varmista riittävä ilmanvaihto television ympärillä. Älä peitä tuuletusaukkoja.
- Imuroi pölyt säännöllisesti TV:n päältä ja tuuletusaukkojen ympäriltä.
- Katkaise valmiusvirta yöksi ja ollessasi poissa kotoa.
- Vie viallinen TV huoltoon.

*Palokuorma!*

Kerrostaloasuntojen rakenteet on mitoitettu kestämään vain huoneiston tavanomaisen tavaramäärän palaminen sortumatta. Lisäksi ylimääräinen tavara voi heikentää poistumisturvallisuutta ja altistaa tapaturmille.

*Älä jätä pesukonetta käymään yksikseen*

*Nosta silitysrauta aina pystyasentoon kun et silitä!*

*Muista sammuttaa kahvinkeitin!*

### Kiuas

- Vaatteiden tai muun palavan materiaalin kuivattaminen kiukaan yläpuolella tai välittömässä läheisyydessä on kielletty.
- Varmista, ettei mitään syttyvää jää kiukaan lähelle, kun alat lämmittää sitä.
- **Huomioi, että talon yhteissaunan kiuas käynnistyy usein kellokytkimen mukaan.**
- Tarkasta kiukaan kiinnityksen tukevuus ja etäisyydet palaviin materiaaleihin. Kiuaskohtaiset suojaetäisyydet löytyvät kiukaassa olevasta kilvestä. Yleiset suojaetäisyydet: [www.pspelastuslaitos.fi](http://www.pspelastuslaitos.fi)
- Täytä kiuas kivillä käyttöohjeen mukaisesti.
- Korjauta vastukset ja säätimet, jos ne ovat rikkoutuneet tai toimivat huonosti.

### Muista myös

- Korjauttaa tai vaihtaa rikkinäiset elektroniikkalaitteet ja sähköjohdot.
- Varmistaa elektronisten laitteiden ilmankierto jäähdytysaukoista.
- Huolehdi riittävästä vakuutusturvasta.

### Sähkölämmittimet

- Aseta lämmitin siten, ettei se pääse kaatumaan.
- Älä sijoita lämmitintä liian lähelle verhoja, huonekaluja tai mitään syttyvää.
- Älä kuivata pyykkiä lämmittimen päällä äläkä peitä sitä millään.
- Huolehdi, ettei lämmittimen päälle putoa tai kaadu mitään.
- Korjauta rikkinäinen termostaatti.

**Älä käytä sisäkäyttöön tarkoitettuja sähkölaitteita tai jatkojohtoja ulkona!**



### Kodin lääkekaappi

Kodin lääkekaapin tulee aina olla lukittava ja lääkkeet on pidettävä pois lasten ulottuvilta. Lääkekaappia ei pidä sijoittaa kosteaan paikkaan kuten esim. kylpyhuoneeseen. **Tarkista** lääkkeen säilytysmerkinnot pakkauksesta. **Varmista** että reseptilääkepakkauksista ilmenee kenelle ne on tarkoitettu ja mikä on lääkkeen käyttötarkoitus. Palauta vanhentuneet lääkkeet apteekkiin.

Laita lääkekaappiin näkyville myös hätänumero 112 ja Myrkytystietokeskus (09) 471 977 tai vaihde (09) 4711







## TURVALLISEEN ASUMISEEN

### Pienillä toimenpiteillä ennaltaehkäiset tapaturmia

Vuosittain sattuu noin miljoona vammaan johtanutta tapaturmaa, joista kaksi kolmesta kotona tai vapaa-aikana. Näissä tapaturmissa kuolee noin 2700 suomalaista vuodessa.



Useimmat kotona ja vapaa-aikana tapahtuvat tapaturmat ovat helposti ennalta ehkäistävissä pienillä varotoimenpiteillä, vaaratekijöiden poistamisella ja arkisten tapojen muuttamisella. Suunnittele kotisi turvallisesti kaikenikäisille. Kaatuminen, liukastuminen, satuttaminen terävään esineeseen sekä palovammat ovat yleisimpiä kotitapaturmia.

### Kotivara

Yllättäviä tilanteita varten tulisi jokaisesta kodista löytyä kotivara. Kotivara tarkoittaa, että kotiin hankitaan ruokaa ja muita päivittäin välttämättä tarvittavia tavaroita vähän enemmän, eli normaalissa kierrossa olevia elintarvikkeita ja tavaroita, joita täydennetään sitä mukaa kun niitä käytetään. Kotivaran pitäisi riittää useaksi päiväksi, jopa viikoksi.

### Vesikatkon varalta

pidä aina juomavettä ja täytettäviä vesiastioita varalla. Veden tulon katketessa sulje vesihanat ja säännöstele vedenkäyttöä.

### Sähkökatkon varalta

pidä varalla taskulamppuja, paristokäyttöinen radio, varaparistoja, kynttilöitä ja tulitikkuja. Kytke virta pois kodinkoneista ja -laitteista sähkökatkon ajaksi. Vältä pakastimen ja jääkaapin avaamista.

### LISÄTIETOA TURVALLISUUSASIOISTA

saa palotarkastajilta ja internetistä

[www.pspelastuslaitos.fi](http://www.pspelastuslaitos.fi)

[www.pelastustoimi.fi/turvatietao](http://www.pelastustoimi.fi/turvatietao)

[www.pelastuslaitokset.fi](http://www.pelastuslaitokset.fi)

[www.thl.fi/fi/web/tapaturmat](http://www.thl.fi/fi/web/tapaturmat)



Pohjois-Savon pelastuslaitos

[www.facebook.com/pohjoissavonpelastuslaitos](http://www.facebook.com/pohjoissavonpelastuslaitos)



**POHJOIS-SAVON  
PELASTUSLAITOS**

**Turvallinen Pohjois-Savo**